

她认为可保留在叶须虫属 *Phyllodoce* 中。1959年 Hartman 又把 Augener, (1913) 从澳大利亚西南沿岸采的卵圆叶须虫 *Phyllodoce ovalifera* Augener, 1913 和 Monro (1939) 从吐阿莫吐 Tuamotu 群岛采到的法克叶须虫 *Phyllodoce fakaracana* Chamberlin, 1919 归为球叶须虫的同物异名。我们的标本与模式种的特征完全相似。由于没有看到 Augener (1913) 和 Monro (1939) 的标本, 尚难认为是球叶须虫的同物异名。

(9) 长丝叶须虫 *Phyllodoce* (sensu stricto) *fristedi* Bergstrom, 1914 (图 36)

*Phyllodoce fristedti* Bergström, 1914: 152, fig. 49, pl. III, fig. 1;

Fauvel, 1953: 118, fig. 58, a—b; Rullier, 1972: 53; 吴宝铃、沈寿彭、陈木, 1975: 73—74, 图 1: 1—2。

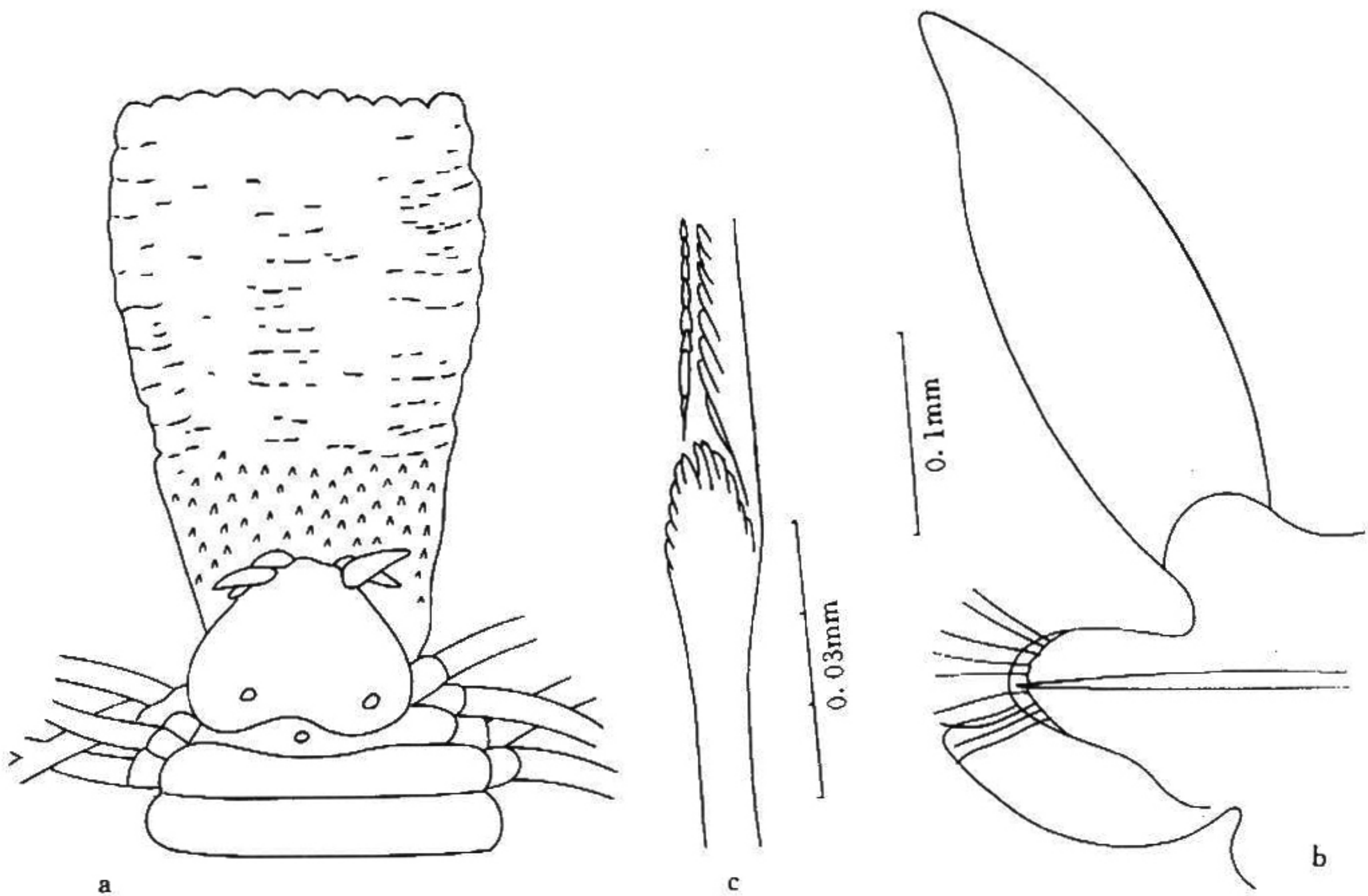


图 36 长丝叶须虫 *Phyllodoce fristedti* Bergström

a. 口前叶及外翻的吻背面观; b. 疣足; c. 刚毛。

**标本采集地** 西沙群岛晋卿岛。

**形态特征** 虫体细长, 口前叶心脏形, 后面具一脑后突起。吻基部具许多分散排列的小乳突; 吻端部具多皱的隆起。全部触须都为锥形, 后伸可达第 11—12 体节。背须为椭圆或尖矛形, 长约为宽的 3 倍。腹须宽而钝。

酒精标本, 为淡褐色, 腹部为乳白色。活体蓝色或棕色, 触须黄色。

体长一般约 200mm, 宽约 3mm; 我们的标本不完整体长仅 35mm, 宽 2mm。

**地理分布** 印度, 斯里兰卡, 越南, 新喀里多尼亚; 我国西沙群岛。

**分类讨论** 我们的标本与 Bergstrom 和 Fauvel 的描述不同处是触须较长, 后伸可达第 11—12 体节 (Bergstrom 等描述的触须达第 6—7 体节), 背须为圆叶形, 长为宽的 3 倍 (Bergstrom 等描述的长为宽的 2 倍)。Fauvel (1939) 报告在越南发现叶须虫 *Phyllodoce laminosa* Savigny, 叶须虫与长丝叶须虫为同源, 两者很相似, 不同处是背须较宽短; Fauvel 的描述很简单, 又无附图, 很有可能是长丝叶须虫。

b. 半突虫亚属 *Anaitides* Czerniavsky, 1843

本亚属所有种的吻基部具乳突。亚属下全世界约有 28 种, 我国目前有 4 种。

(10) 格陵兰半突虫 *Phyllodoce* (*Anaitides*) *groenlandica* Oersted, 1842 (图 37)

*Anaitides groenlandica* Bergstrom, 1914: 141—143, fig. 12.

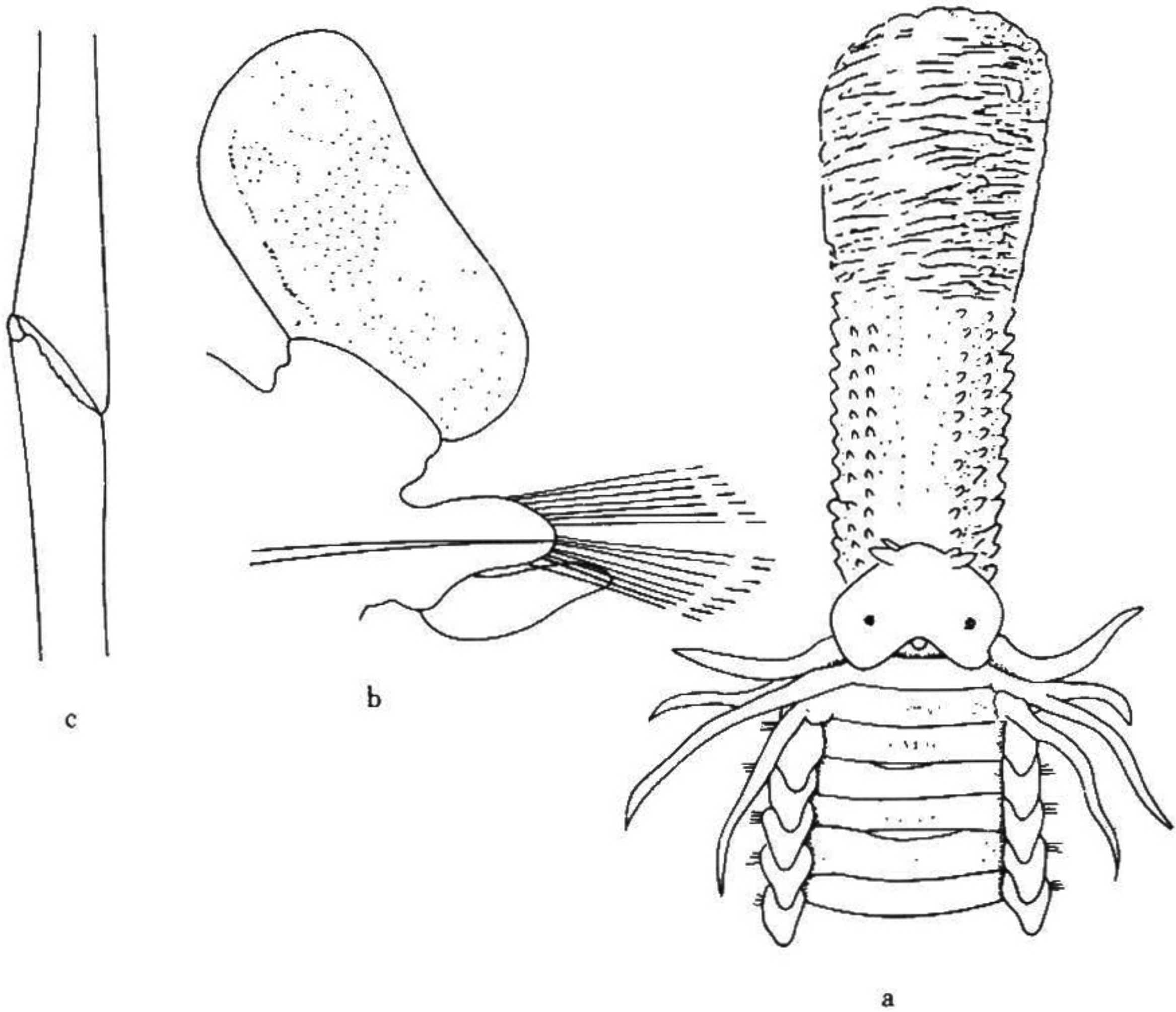


图 37 格陵兰半突虫 *Phyllodoce* (*Anaitides*) *groenlandica* Oersted

a. 口前叶及吻翻出背面观; b. 体中部疣足; c. 刚毛。